



ЭКСПЕРТНОЕ ЗАКЛЮЧЕНИЕ

МАШКОВ ИЛЬЯ ИВАНОВИЧ

НАТЮРМОРТ. КАМЕЛИЯ. (КАМЕЛИЯ И ГРАФИН С ВИНОМ)

Холст, масло

121 X 101.

1913

Справа внизу подпись: «Илья Машков»

«Натюрморт. Камелия» — бесспорное произведение И.И.Машкова. В первой половине 1910-х годов художник исполнил ряд натюрмортов с изображением этого цветка. Среди них — «Натюрморт. Камелии (камелия и крендель) 1913 года из Третьяковской галереи и «Натюрморт с камелиями» 1914-1915 годов из музея в Риге. Во всех случаях Машков выбирает вертикальный формат холста, в центре которого помещает цветок, красиво рисующийся на сером фоне, и окружает его предметами, не могущими не радовать зрительский глаз — вазами с фруктами или пирожными, золотистым кренделем, графином с вином и т.п. В особенности близок интересующей нас картине натюрморт из Третьяковской галереи. И тут и там Машков скругляет верх композиции, серая драпировка фона располагается широкими складками, которые в нашей картине напоминают торжественные складки театрального занавеса. Полностью совпадает манера кладки мазков, характерная для работ Машкова 1913 года.

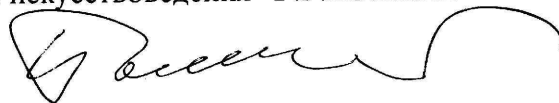
В начале 1910-х годов Машков, как и некоторые другие мастера «Бубнового валета», увлечен искусством «примитивов» и, в частности, простонародными вывесками с их умением свежо и наивно любоваться предлагаемыми для продажи предметами. Вывесочники выдвигали эти предметы на поверхность вывесочного щита, не очень заботясь о правдоподобной передаче пространства. Точно так же поступает в своем натюрморте Машков. Разноцветные фрукты в нижней части картины выходят у него на передний план, почти заслоняя расположенный глубже горшок от цветка, однако растущие из этого горшка цветы опять выдвигаются на плоскость холста, почти выступая за его скругленное обрамление. По

живописному мастерству интересующая нас вещь почти не уступает хрестоматийной картине из Третьяковской галереи. Там убедительнее написаны предметы переднего плана — тарелка с фруктами, крендель, коврижки, — здесь же, пожалуй, — цветы и зеленые листья камелии, пролепленные интенсивно и сочно и (как на вывеске) симметрично разложенные на сером фоне.

Картина была до сих пор неизвестна исследователям. Скрытая в частной коллекции она не упомянута в фундаментальном каталоге Машкова, составленном И.С.Болотиной (М., 1977), хотя по своему качеству могла бы занять там достойное место. Сегодняшнее перемещение картин из одних собраний в другие, вызванное новыми условиями художественного ранка, имеет ту положительную сторону, что знакомит нас с вещами, казалось бы прочно забытыми. Состояние сохранности работы — удовлетворительно. Она требует лишь изготовления рамы, соответствующей ее формату. За образец можно взять раму от картины Третьяковской галереи, проследив лишь за тем, чтобы под раму не ушло ни миллиметра машковской живописи, в особенности спереди, где узкая нижняя полоска когда-то уже находилась под рамой и потому изрядно протерлась (ее мог бы тонировать опытный реставратор).

30 01 2007

Доктор искусствоведения Г.Г.Поспелов





И. И. Машков
Натюрморт с камелией
1913–1914
Частное собрание

И. И. Машков
Натюрморт
Около 1912–1913
Саратовский гос.
художественный музей
им. А. Н. Радищева

изображенного музыканта. Художник исходит не столько от собственной живописи предыдущей поры, сколько от своих превосходных рисунков. Картина целиком состоит из штрихов и пересечений; подчеркивания и акценты серым по светло-зеленому фону должны создавать атмосферу движения и вибрации. Перед нами уже не то наивное изображение «гула» симметрично расходящимися полосами и кругами, как это было в лентуловском «Звоне», но как бы действительное воспроизведение отрывающихся от смычка и взлетающих в воздух звуков, запечатленных в скольжении кисти.

У Машкова отход от примитивизма приходился на те же 1913–1914 годы. Как и у Кончаловского, он оказался связан с более пристальным интересом к Сезанну, хотя и трактуемым не столь приближенно. В 1913–1914 годах Машков путешествует по Италии и Швейцарии, совершает поездки в Египет, Грецию, Турцию. В написанных за время этих поездок пейзажах воздействие новых приемов дает себя знать достаточно явно. В пейзажах «Италия. Нерви», «Женевское озеро. Глион» (оба – ГТГ), «Город в Швейцарии» (Нижний Новгород) Машков, подобно Кончаловскому в его видах Кассиса, овладевает глубиной и планами. Сезанновская традиция представлена у него не столько самим Сезанном, сколько его последователями: в «Женевском озере» угадывается скорее Дерен с его более, чем у Сезанна, обобщенными массами и по-фовистски широким пятном. Впрочем, в округлостях форм этого лучшего из машковских пейзажей заметна и перекличка с «обсахаренными» округлостями заснеженных деревьев «Городского пейзажа» (ГРМ). Холодно- и тепло-зеленые купы деревьев по сторонам и углам холста выглядят скорее кулисами, обрамляющими срединную часть подноса, нежели первым планом построенного сезанновского ландшафта. Машков создал очень органичную композицию, где преобладало все же еще не расчленение глубины, но перечисление цветных, как бы припухлых, округлостей на квадратном формате картины.

Однако в натюрмортах Машков пробивался к этой глубине гораздо более настойчиво. На первых порах его претензии на глубину приводили к возникновению противоречивых

09/09/2008

Ilja Mashkov: Untitled, oil on canvas, 120 x 100 cm
Scientific investigation of painting materials and painting technique



Description of the painting:

The picture shows a still life with a table with a lot of fruits, a decanter, a glass and a pot flower in front of a bluish background.

The painting is signed on the right side of the bottom with "Ilja Mashkov."

Description of the samples

Sample 1: White (↑ 39 cm → 12 cm)

Stratigraphy and composition of the sample (the layers are described from below):

White	White layer, ground Calcium carbonate in an oily and protein binding medium
White	White and blue layer Zinc white and cobalt blue in an oily binding medium

Cf., microphotograph of cross-section in normal light, 200x

Sample 2: Red (↑ 41,5 cm → 17 cm)

The sample consists exclusively of an inhomogeneous red paint layer. A red lake pigment, strontium yellow, cadmium red, zinc white and barium sulphate are proved in an oily binding medium.

Cf., microphotograph of cross-section in normal light, 200x

Sample 3: Yellow (↑ 18,5 cm → 22 cm)

Stratigraphy and composition of the sample (the layers are described from below):

White	White layer Zinc white in an oily binding medium
Yellow	Yellow layer Zinc white and cadmium yellow in an oily binding medium

Cf., microphotograph of cross-section in normal light, 200x

Sample 4: Violet (↑ 13 cm → 31 cm)

The sample consists exclusively of a bluish red paint layer. A bluish red organic lake pigment and zinc white are proved in an oily binding medium.

Without cross-section

Support and ground:

The support is a middle coarse linen-canvas. The canvas is completely doubled with a new canvas and could only be seen in small parts at the borders.
The canvas is fixed on a new stretcher with middle cross.

The painting has a yellowish white ground, which cannot be found on the stretching borders.

Underdrawing and paint layers:

The paint is a stable oil colour. In most parts it is applied with a pasty structure. The traces of the brush are evident everywhere. The paint is applied wet-in-wet, so that the final colour is mixed on the canvas.

No homogenous ageing craquelé can be observed but some mechanical caused crackles. The paint layers seem to be aged uniformly.

Used materials:

The focus of the scientific analysis lay on the identification of the used pigments and painting media. For this little samples were taken from the paint layers after a careful examination and documentation of the painting. The identification was carried out with the help of microscopic, micro-chemical and physico-chemical methods (scanning electron microscopy coupled with x-ray fluorescence analysis, infrared-spectroscopy). To study the stratigraphy of the paint layers cross-sections and their microphotographs were prepared.

Identified pigments:

White: Zinc white

Red: Cadmium red and red lake pigment

Yellow: Cadmium yellow and strontium yellow

Green: Cobalt green and chrome oxide green

Blue: Cobalt blue and ultramarine

Black: Carbon black

The ground consists of calcium carbonate in an oily and protein binding medium.

The **binding medium** of the paint layers is a drying oil, linseed oil.

Sample 5: Green (↑ 80,5 cm → 83,5 cm)

Stratigraphy and composition of the sample (the layers are described from below):

Blue/Green Inhomogeneous blue and green layer

Cobalt blue, chrome oxide green, barium sulphate and zinc white in an oily binding medium

Green Dark green layer

Cobalt green, carbon black and barium sulphate in an oily binding medium

Cf., microphotograph of cross-section in normal light, 200x

Sample 6: Blue (↑ 106 cm → 38 cm)

Stratigraphy and composition of the sample (the layers are described from below):

Green Green and white layer

Chrome oxide green, barium sulphate and zinc white in an oily binding medium

Blue Blue layer

Ultramarine and zinc white in an oily binding medium

Cf., microphotograph of cross-section in normal light, 200x

Sample 7: Black (↑ 97 cm → 28,5 cm)

Stratigraphy and composition of the sample (the layers are described from below):

White White layer

Zinc white in an oily binding medium

Green Green layer

Cobalt green, strontium yellow, chrome oxide green, carbon black and barium sulphate in an oily binding medium

Blue Dark blue layer

Cobalt blue, ultramarine and zinc white in an oily binding medium

Cf., microphotograph of cross-section in normal light, 200x

Condition of the painting:


The condition of the painting is after a restoration relative good. The shiny varnish is disturbing.

Result:

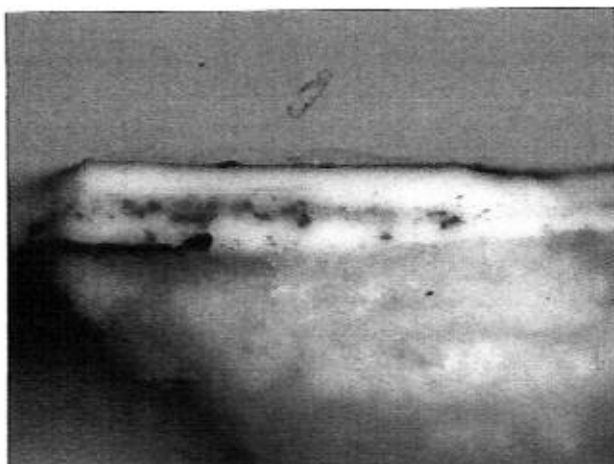
All the identified materials were well used since the second decade of the 20th century. The binding medium is, according to its spectroscopic data, well polymerised and uniformly aged.

The Cyrillic signature "Ilja Mashkov." on the right side of the bottom is done by brush and black colour on the almost dried paint layers. It seems to be homogeneous and done in one stroke.

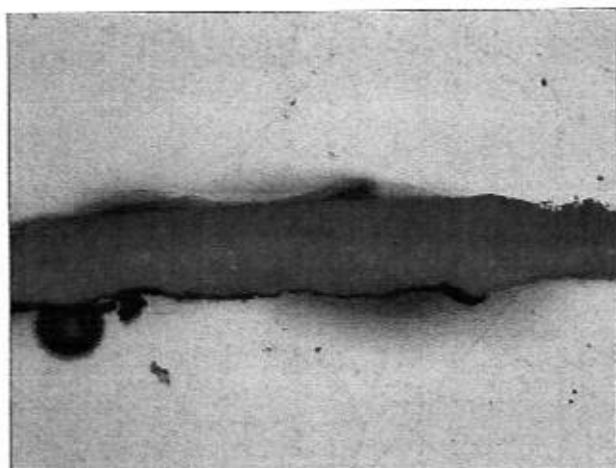
Therefore the results of the examinations are not contradictory to an attribution of the painting to Ilja Mashkov.

A handwritten signature in Cyrillic script, which reads "Илья Машков" (Ilja Mashkov). The signature is written in a cursive style with a large, sweeping initial 'И' and a distinct 'М'.

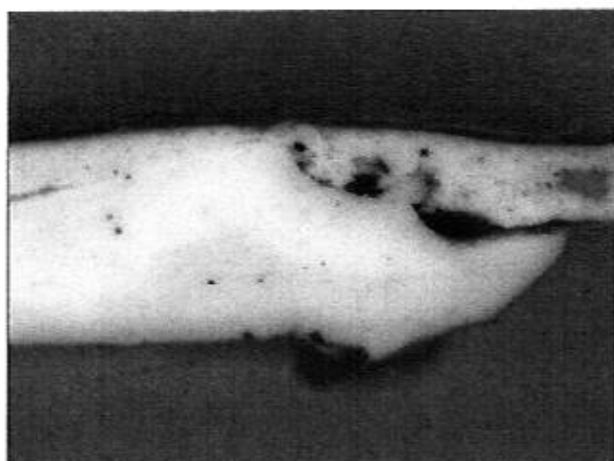
Ilja Mashkov: Untitled (120 x 100 cm)



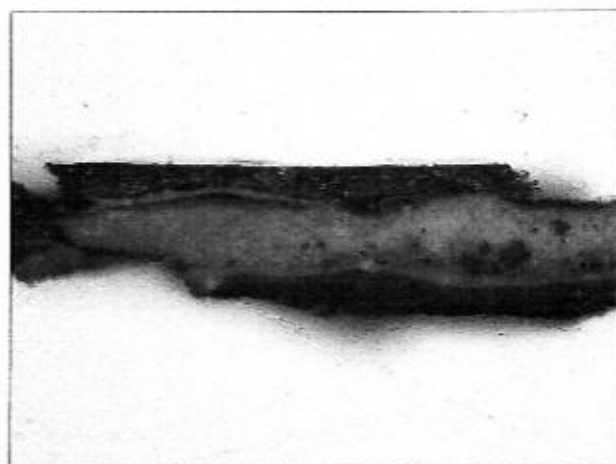
Probe 1, 200x



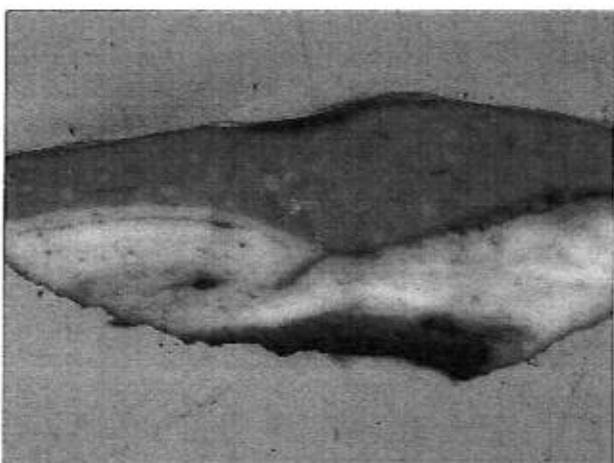
Probe 2, 200x



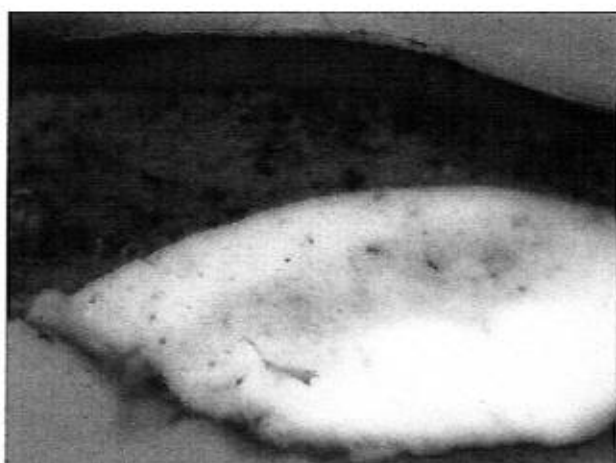
Probe 3, 200x



Probe 5, 200x



Probe 6, 200x



Probe 7, 200x